



Sant Martí

Juliol
2014

Butlletí d'informació municipal
de l'Ajuntament de
Sant Martí de Centelles



Punt d'Informació de la zona esportiva
de l'Oller

Nou espai polivalent municipal

Els Serveis Socials municipals treballen
a tot ritme

Potenciació de l'escolarització de 0-3 Anys

Potenciem l'ocupació al municipi

**Atorgament de subvencions municipals
a entitats**

VIII Aplec de colles sardanistes d'Osona
a Sant Martí

Nou parc públic a l'Alzinar de l'Oller

Canvis en la gestió de les deixalles

**Avenços en la reducció de la despesa
energètica**

Nou Circuit d'Orientació Permanent



Salutació

Sant Martí

Butlletí d'informació
municipal de l'Ajuntament
de Sant Martí de Centelles

Juliol 2014

6

Coordinació, redacció
i fotografia
Ajuntament
de Sant Martí de Centelles

Disseny gràfic i
maquetació
graficmontseny.com

Tiratge
480 exemplars

Dipòsit legal
DL_B37873-2008

Benvolguts veïns i veïnes,

Com ja és habitual en aquesta legislatura, l'equip de govern del nostre Ajuntament us fa a mans un nou butlletí informatiu. És, per a nosaltres, indispensable poder informar-vos de totes les activitats que es realitzen al nostre municipi, així com també donar-vos coneixement de tot el que ens sembla més destacat i que, com a ciutadans, heu de saber.

Cal dir, en primer lloc, que com a administració local ens és difícil disposar de finançament extern, donat que la Generalitat de Catalunya està passant un moment molt difícil de liquiditat. En el moment de redactar aquesta presentació, de fet, ha suspès les subvencions del Pla Únic d'Obres i Serveis (PUOSC) previst pel quadrienni 2013-2017, fet que converteix les partides extraordinàries de la Diputació de Barcelona en les úniques fonts de finançament per a obres majors. La situació del país és molt difícil, com ja sabeu, i de les dificultats tampoc se n'escapen els ajuntaments.

Val a dir que, tot i les mancances que pot patir el nostre municipi, és i continuarà essent la voluntat de l'equip de govern el vetllar per tal de que totes les activitats, els ajuts, el manteniment dels nostres equipaments i del poble en general, no quedin afectats. No dubto que amb el nostre esforç i el dels tècnics municipals ho aconseguirem. Continuarem, doncs, portant la nostra economia de manera prudent i amb cautela, com mostren els resultats dels nostres comptes, amb un romanent de tresoreria positiu i un endeutament molt baix, que en gran part prové dels deutes que envers nosaltres tenen altres administracions. Molts ajuntaments, grans i petits, estan travessant dificultats molt greus que els impedeixen realitzar polítiques socials i altres accions en favor de la ciutadania. No és el cas de Sant Martí de Centelles.

De totes les activitats i obres que s'expliquen en aquest butlletí, la rehabilitació del Punt d'Informació de la zona esportiva de l'Oller és el que ens fa sentir més satisfets. Després d'uns anys de decadència i abandonament, aquesta zona del municipi ha recuperat finalment la seva antiga esplendor i estem segurs que aquest nou equipament, tant emblemàtic, donarà fruits pel que fa al gaudi de tots els veïns i veïnes de Sant Martí de Centelles i, nogensmenys, a la promoció de l'activitat econòmica i turística.

Per acabar, no vull passar per alt que aquest any 2014 és per a tots nosaltres, els catalans i les catalanes, un any decisiu. Sant Martí, que forma part dels municipis osonencs adherits als actes del Tricentenari, estarà sens dubte expectant, seguint els esdeveniments i sobretot el proper 9 de novembre, data de la consulta pel nostre innegable dret a decidir com a poble, sigui quin sigui l'origen de cadascú.

I ara, aprofitant que celebrarem la nostra Festa Major per Sant Jaume i la Festa d'Estiu a l'agost, us desitjo que participeu i gaudiu al màxim de tots els actes previstos, i que passeu un molt bon estiu!

Josep Grau i Aregall
Alcalde de Sant Martí de Centelles



Disseny d'una nova web municipal

A sol·licitud de l'Ajuntament, la Diputació de Barcelona està dissenyant la nova web municipal de Sant Martí, que incorporarà els recursos més moderns i eficients de relació de l'Administració amb la

ciutadania, tràmits a distància, promoció del municipi i altres recursos necessaris en una web institucional actual. L'antiga web www.smartcentelles.org, que encara es troba activa, s'ha quedat

obsoleta i, a més de rebre diferents atacs informàtics en els darrers temps, ja no és capaç de donar el servei necessari. Quan s'activi la nova web, us n'informarem puntualment.

Balanç positiu de l'any 2013

Gestió eficient de la hisenda municipal en benefici de la ciutadania.

En un context de crisi generalitzada i de minses expectatives de recuperació econòmica, l'ajuntament de Sant Martí de Centelles ha continuat amb la seva política d'austeritat, complint amb les funcions que legalment te atribuïdes, així com totes aquelles altres que són d'interès directe dels ciutadans. El control de la gestió ha aconseguit una reducció de la despesa corrent del 2,2 % en relació a l'exercici anterior. Aquesta disminució s'ha produït en tots els capítols, excepte en el de personal, ja que aquest any s'han contractat diverses persones aturades en el marc dels Plans d'Ocupació Locals. Els Plans estan subvencionats per la Generalitat o la Diputació de Barcelona però, com que la contractació la fa l'Ajuntament, s'han de comptar a efectes de despesa. Des de l'Ajuntament considerem que aquest esforç és, en la situació d'atur actual, totalment justificat.

Pel que fa els ingressos, la política de

l'Ajuntament és la de manteniment de tipus tributaris, amb l'objectiu que la fiscalitat municipal no agreugi la situació econòmica dels veïns. Així mateix, s'ha intensificat la recerca de subvencions d'altres Administracions per cofinançar les activitats municipals. Aquesta línia de treball ha mantingut els ingressos, malgrat continui el descens en la recaptació sobre el sector immobiliari, tot aconseguint un augment significatiu de les aportacions d'altres Administracions. A destacar les aportacions realitzades per la Diputació de Barcelona, en concepte d'ajut a la solvència econòmica i al manteniment de l'escola bressol. Les subvencions aconseguïdes han permès que el conjunt dels ingressos corrents s'incrementi un 17,5 % en relació als de l'exercici 2012. Pel que fa els ingressos i despeses en capital s'han reduït de manera significativa, atès que aquest exercici s'han dut a terme principalment obres de manteniment i, pel que fa a l'obra del Punt de Informació de la zona esportiva de l'Oller, s'ha tramitat a nivell de

realització i aprovació del projecte i la posterior licitació. En conseqüència, el Resultat Pressupostari ajustat de l'exercici 2013 presenta un superàvit de 175.004,90 €, mentre la Tresoreria municipal ha passat de 142.429,52 €, l'any 2012, als 239.821,02 €, l'any 2013. El Romanent de Tresoreria per a despesa general, un cop deduïts els saldos de dubtós cobrament i l'excés de finançament afectat, ha resultat de 284.124,71 €. Així, doncs, la situació econòmica i financera de la corporació presenta uns índex favorables de solvència i liquiditat, que permet disposar dels recursos necessaris per atendre les obligacions contractuals al seu venciment. Aquests resultats de l'exercici 2013 són molt positius, encara més tenint en compte el context econòmic en què ens trobem, situen l'Ajuntament de Sant Martí de Centelles entre els més sanejats de Catalunya i, a nivell local, ens permeten encarar la recta final de la legislatura amb confiança.

L'esforç per captar més subvencions aconsegueix resultats

Des de fa uns anys, Sant Martí de Centelles, entre els petits municipis de Catalunya, un dels que més esforços a dedicat a captar ajuts i subvencions de les diferents

administracions per tal de dur a terme projectes i activitats que es consideren positius per als seus habitants. L'any 2013, per tal de fer front a la situació de crisi que també amenaçava les finances municipals i, per tant, l'assoliment dels objectius de l'acció de govern, es van redoblar els esforços, ja grans, per incrementar aquest tipus d'ingressos. Els resultats es mostren en el gràfic adjunt, que recull la summa dels ajuts obtinguts de la Diputació de Barcelona en diferents línies (activitats, obres d'infraestructura, manteniment de serveis públics com l'Escola Bressol, etc.) durant els anys 2012, 2013 i la primera

meitat del 2014; com es veu l'any 2013 es va assolir una quantitat molt respectable mentre que enguany, en els primers sis mesos, ja s'ha superat tot l'any 2012. Cal dir que aquesta quantitat caldria afegir la dels ajuts i subvencions aconseguïts de la Generalitat de Catalunya (Joventut, Polítiques de Dones, Polítiques Actives d'Ocupació, PUOSC, etc.), que arribarien a doblar els resultats mostrats aquí i que expliquen, al costat d'altres mesures d'eficiència, els bons resultats de la Hisenda municipal i el manteniment de serveis i activitats malgrat el context de crisi.

hisenda

Punt d'Informació de la zona esportiva de l'Oller



A principis de l'any 2014 ha finalitzat un dels projectes més il·lusionants de l'actual Ajuntament de Sant Martí de Centelles: la rehabilitació definitiva de les antigues Piscines de l'Oller com a nova zona esportiva i turística del municipi. Com ja sabeu, en una primera fase es va dur a terme la construcció de la pista poliesportiva i de les grades, que ja fa un temps que funcionen i que van rebent progressivament usuaris. La segona fase finalitzada ara s'ha centrat en la recuperació de les instal·lacions de l'antic restaurant, que es trobava en un estat d'abandonament total, amb el consegüent perill, a més de la mala imatge per al municipi. El projecte ha convertit les ruïnes en un edifici totalment integrat en el seu entorn que inclou un bar i un punt d'informació turística. Les obres han estat finançades per subvencions aconseguides per l'Ajuntament a càrrec del Pla d'Obres i Serveis de la Generalitat de Catalunya i altres fons de la Diputació de Barcelona. En el moment d'escriure aquestes línies, els serveis de l'equipament es troben en concurs públic.

Arranjament del c/ Camí de Valldaneu



L'Ajuntament ha arranjat el C/ Camí de Valldaneu, un vial del municipi que des de feia temps requeria una intervenció. Amb aquests treballs, a més, s'han millorat els accessos a la zona de

l'Oller i en direcció a Valldaneu, una zona del municipi que està experimentant un desenvolupament turístic notable en els darrers anys.

Arranjament del Camí de Can Miqueló

Un altre vial de gran importància per a la mobilitat del municipi és el Camí de Can Miqueló, pel qual s'accedeix a la rodalia de Sant Miquel Sesperxes. Com ja sabeu, la població del nostre municipi es troba distribuïda en diversos veïnats; però aquesta realitat no ha de fer que cap habitant del nostre poble, visqui on visqui, tingui dret a una mobilitat segura. L'actuació ha consistit en el condicionament del pis amb l'aportació de Tot-ú, per tal de facilitar la circulació dels vehicles i millorar la seguretat en general. Aquesta actuació es completarà amb la millora de la cruïlla amb la carretera C-1413b inclosa en una subvenció sol·licitada enguany a la Diputació de Barcelona, pendent de resolució en el moment de redactar aquest butlletí.



Rehabilitació d'un pis al C/ Estació com espai polivalent municipal



Després d'aconseguir un ajut de la Diputació de Barcelona l'any 2013, l'Ajuntament està rehabilitant la primera planta de l'edifici situat al c/ Estació, al costat de l'Ajuntament, per tal de tenir un espai polivalent per fer-hi activitats, curssets, xerrades, etc. Com sabeu, fa un temps es va rehabilitar l'antic local del Còmic's com espai polivalent pels veïns de Sant Martí de Dalt; ara, els veïns de Baix també disposaran d'un espai municipal. Aquest espai és molt necessari actualment, ja que el gran dinamisme social i cultural del municipi ha convertit en insuficients els espais fins ara utilitzats a l'edifici consistorial i, donat el cas, a les escoles.

S'ha sol·licitat un ajut per la restauració de l'escala de la parròquia de Sant Martí



Una de les feines que requereixen més esforç a l'Ajuntament és la preparació dels projectes de sol·licitud d'ajuts i subvencions. Unes vegades s'aconsegueixen i altres no, per bé que el nostre municipi és troba entre els que, per població, obtenen més recursos externs. Una sol·licitud actualment pendent de resolució és la que hauria de

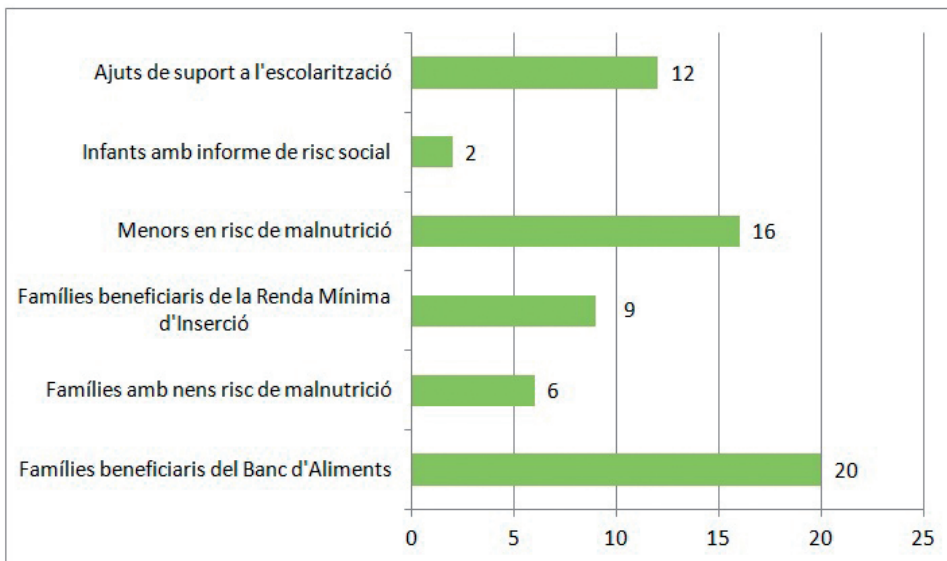
permetre la restauració de l'escala de la parròquia de Sant Martí, malmesa des de l'any passat a causa d'un moviment de terres. Quan s'obtingui aquesta subvenció, l'Ajuntament acordarà amb els veïns afectats la millor manera de recuperar aquest lloc poc habitat, però històricament emblemàtic, del municipi.

Aconseguida una altra subvenció per a l'arranjament del C/ Nou

El C/ Nou és un carrer de gran importància per al municipi de Sant Martí, donat el nombre de persones que hi viuen i les activitats econòmiques que s'hi fan. El carrer, però, pateix de dèficits urbanístics i de serveis fruit de la seva història (era l'antic camí ral medieval) i, sobretot, del seu creixement en els últims anys. Conscient d'aquesta necessitat, l'Ajuntament està fent un esforç molt gran per obtenir els recursos per dur a terme aquestes obres complexes i molt costoses. La darrera subvenció aconseguida ha estat un ajut de 138.423,07 € de la Diputació de Barcelona. Seguirem treballant per poder fer aquest projecte.

L'arranjament del C/ Nou costa més de més 500.000 €, dels quals encara no es disposa. Cal recordar que les subvencions obtingudes són finalistes i que requereixen dur a terme tota l'obra, és a dir, ni es poden destinar els recursos a altres projectes ni aquests es poden fer parcialment. Per tant, es tracta de sumar ajuts per tal de poder dur a terme tot el projecte.

Els Serveis Socials municipals treballen a tot ritme



La crisi ha fet que, a partir de l'any 2012, el nombre de persones usuàries dels Serveis Socials municipals s'hagi incrementat. Durant la primera meitat de l'any 2014 s'han atès 118 persones (10,64 % de la població), de les quals 18 han estat nous usuaris. Actualment, encara que el ritme de nou usuaris ha tendit a estabilitzar-se, un nombre important de persones del nostre municipi segueixen patint situacions de dificultat social i econòmica que, des de l'Ajuntament, es treballa activament per resoldre amb l'aplicació de nombrosos recursos humans, tècnics i econòmics que, a vegades, fan que no es puguin dur a terme altres projectes menys urgents. L'Ajuntament també ha treballat en la línia d'aconseguir més recursos externs en forma de subvencions per tal de potenciar el servei. Entre l'any 2013 i 2014, l'increment ha estat del 15,25 %.

La Caminada de les Dones es consolida com activitat anual



Per commemorar el Dia Internacional de la Dona, el 9 de maig va tenir lloc la 5a Caminada de les Dones de Sant Martí i d'Aiguafreda, que ja s'ha convertit en una cita obligada del calendari d'actes socials i culturals dels dos municipis. La caminada va arribar, com és tradició ja, a la rodalia de l'ermita de Valldaneu, on es va fer la lectura del Manifest del Dia de la Dona i es va fer un esmorzar. Els actes van comptar amb el suport de l'Institut Català de les Dones i les participants van quedar, com cada any, encantades!

Programa de suport a activitats esportives per a nens i nens en risc d'exclusió

Amb la voluntat de pal·liar els efectes de la crisi de les famílies sobre els nens i les nenes del municipi, l'Ajuntament disposa d'un programa iniciat l'any 2013 de suport econòmic directe per fer front a les matrícules de les activitats esportives adreçades a nens i nenes en risc d'exclusió social. L'accés a aquests ajuts es fa a través dels Serveis Socials municipals, els quals analitzen cada cas i, depenent del seu informe, l'Ajuntament es fa càrrec dels costos de les inscripcions als clubs, entitats, etc. Dins del mateix programa, l'Ajuntament es fa càrrec del cost del transport dels nens i nenes de l'Escola Valldaneu a la piscina.

Obtinguts diversos ajuts per a l'escolarització de 0-3 Anys

En el marc del programa complementari de la Diputació de Barcelona per a urgències socials, l'Ajuntament de Sant Martí ha rebut un ajut de 9.246,42 € per contribuir a mantenir l'escolarització dels nens i nenes més petits. Aquest ajut es gestiona a través dels Serveis Socials municipals. Així mateix, s'ha aconseguit un augment total del 141 % respecte del 2013 en els altres ajuts de la mateixa Diputació adreçats al finançament de les activitats escolars. Entre uns i altres, aquests ajuts contribuiran sens dubte a mantenir actius els serveis educatius al nostre municipi.



Continuen les activitats de Salut amb Art-teràpia i Microgimnàstica



La salut física i mental és imprescindible per a una bona qualitat de vida. Això és especialment cert en un context de crisi com l'actual, en què les pressions sobre les persones arriben de totes bandes. Per tal de dotar d'eines per fer front a les situacions difícils i, en general, contribuir a una millor qualitat de vida, l'Ajuntament manté des de fa temps l'activitat de microgimnàstica i, més recentment, d'Art-teràpia. Totes dues tenen una molt bona acollida entre les persones i els seus resultats positius són totalment mesurables. Per això, ambdues es continuaran programant per al curs 2014-2015. L'Ajuntament també compta amb subvencions de la Diputació de Barcelona que permetran fer front el cost de professorat, materials, etc.

Realitzats els estudis del cementiri municipal

La Diputació de Barcelona, també a petició de l'Ajuntament, ha fet una diagnosi de situació i estudi de costos de manteniment del cementiri municipal de Valldaneu, per tal d'adequar-lo a les necessitats a curt, mig i llarg termini. D'aquesta manera, l'Ajuntament comptarà amb una de gestió imprescindible per al bon funcionament d'aquest servei fonamental.



Caminades de Salut per Sant Martí (PAFES)

PLA D'ACTIVITAT FÍSICA ESPORT I SALUT

Què és?
Una campanya per augmentar el nivell de la pràctica d'activitat física de la població

Què pretén?
Facilitar la incorporació de l'activitat física en la vida diària i potenciar un estil de vida actiu

Quant dura?
Sempre (els 6 primers mesos són clau)

Què s'aconsegueix?
Augmentar el nivell de salut

Ara ja l'has activat!
Recorda que ja no ets una persona sedentària i gaudiràs dels beneficis de l'activitat física. Si no vols perdre'ls, la pràctica continuada d'activitat física et permetrà mantenir-los, i gaudiràs d'una millor salut física i mental.

CONSELLS

- Utilitza calçat i roba còmodes.
- Després de menjar evita les activitats intenses, ja que poden interferir en una digestió correcta.
- Recorda portar aigua i beure durant el recorregut, sobretot quan fa calor.
- Evita hores de màxima insolació: camina sota l'ombra, barret, protecció solar, ulleres de sol.
- Evita temperatures extremes, de calor i també de fred.
- Durant la passejada, hauries d'anar a una velocitat agradable que et permeti parlar.
- Un podòmetre pot ser útil per mesurar les passes i la distància dia a dia i veure com es millora la salut.
- Cal que respectis les normes de seguretat viària.
- No t'oblidis de respectar l'entorn i el medi natural.
- Anima algun familiar o amic perquè camini amb tu.
- Recorda portar rellotge durant la passejada.

SI VOLS FER ALTRES ACTIVITATS

ACTIVITATS PUNTAUS

Caminades
Data: Diverses durant l'any
Organitza: Els Guifons
Més informació: www.guifons.com

Corria de la Vall del Congost
Data: Maig
Organitza: Grup d'Atletes del Congost
Més informació: www.congostdelcongest.org

Esport i Salut: l'espòrt per a la gent gran
Data: Tot l'any a partir de 2013
Corria d'Orientació
Data: Juliol durant la Festa Major
Festa de l'Esport
Més informació: www.santmarti.cat/esp
Organitza: Ajuntament i Diputació de Barcelona

ACTIVITATS CONTINUADES

Tai Chi
Espai: Sala Polivalent municipal d'octubre a maig

Arterbòl
Espai: Sala Polivalent municipal d'abril a desembre

Microgimnàstica
Espai: Sala Polivalent municipal
"Espai d'Acció Cultural" "El Clavell"

Escola d'Escalada
Iniciació a l'escalada per a tots els públics
Data: Tot l'any
Organitza: Ajuntament
Més informació: www.santmarti.cat/esp

Sant Martí de Centelles
L'Abella i l'Oller

**Activa't!
Caminant**

Coordinat: Pla d'Activitat Física Esport i Salut
Organitza: Ajuntament de Sant Martí de Centelles

Per tercer any consecutiu es tornen a fer les caminades de salut durant l'estiu, tots els dimecres, promoguts pel CAP de Sant Martí. Les caminades estan vinculades al Pla d'Activitat Física Esport i Salut (PAFES) de la Generalitat de Catalunya i s'adrecen a totes aquelles persones que, sense dificultats de mobilitat especials, es vulguin mantenir en forma caminant

en companyia. L'Ajuntament va dissenyar l'any 2013 diferents itineraris PAFES que discorren pels llocs més emblemàtics dels nostre municipi (L'Oller, Valldaneu, els Terrissos Vermells, Sant Miquel Sesperxes). Podeu trobar els materials útils (plànols, consells, etc.) al web municipal i, en tot cas, us podeu adreçar al CAP per a més informació.



Aconseguit un ajut important per al manteniment de la Llar d'Infants



L'Ajuntament ha aconseguit una subvenció de 48.118,08 € per al funcionament de la Llar d'Infants "L'Arc de Sant Martí" fins a l'any 2015. Tot i que aquesta quantitat no cobreix la despesa de mantenir

obert el centre, és d'una gran ajuda i contribueix, sens dubte, a continuar oferint aquest servei que es considera de gran importància tant per a Sant Martí de Centelles com per als pobles veïns.

3.000 € en subvencions municipals a les escoles i AMPA's

D'acord amb la nova ordenança municipal de subvencions, s'han rebut les propostes i s'han atorgat les subvencions a les escoles i AMPA's que tenen alumnes de Sant Martí de Centelles. En total, s'han atorgat un total de 3.000 €, que hauran de justificar la realització de les activitats previstes i fer constar, tal com preveu l'ordenança, el suport municipal en publicitat, etc. D'aquesta manera es vol que les escoles mantinguin les seves activitats tot i les dificultats econòmiques que passen amb motiu de la crisi actual.

promoció econòmica, ocupació i turisme

S'ha recuperat el mercat municipal



Ara fa un any, Sant Martí de Centelles va recuperar el mercat setmanal en el marc d'un projecte de dinamització comercial i turística del municipi (creació de rutes, posada en valor del patrimoni natural i cultural, promoció del turisme esportiu, etc.) i, alhora, responent als canvis socioeconòmics recents (creixement demogràfic, creació de nous equipaments educatius, augment del nombre de

visitants, increment de les classes d'edat més grans, etc.). La voluntat de l'Ajuntament de promoure comercialment el poble ha trobat una bona resposta per part de comerciants interessats en tenir parada, cosa que creiem que és una bona notícia en un moment de crisi com el que estem vivint. El mercat té lloc cada dimarts al matí, al veïnat de l'Abella, just al davant de l'Ajuntament.

Nou Servei de Desenvolupament Local

A principis de l'any 2014 ha entrat en funcionament el nou Servei de Desenvolupament Local de la Mancomunitat La Plana, que substitueix l'antic Servei de Promoció Econòmica Osona Sud-Alt Congost. El canvi s'ha fet per tal de millorar l'eficiència del servei, reduint la diversitat d'institucions que treballen en els àmbits de la inserció laboral i el suport a les empreses del municipi. Durant el primer mig any de funcionament, el servei s'ha centrat en la creació de la bossa de treball i, a partir d'ara, començaran les visites a les empreses per part de les tècniques responsables. Us recordem que el Servei atén a les oficines municipals diversos dies al mes i que cal demanar cita prèvia. Per més informació, adreceu-vos a l'Ajuntament (93 844 24 06).

Projecte de dinamització comercial de l'Abella



UN ENTORN PRIVILEGIAT AMB UN RIC PATRIMONI, COMERÇOS I SERVEIS DE QUALITAT

*l'encant de les coses petites
la charme des petites choses
the charm of small things*



L'Abella és el nucli urbà, de serveis i comercial del municipi. Encara que els comerços que s'hi troben no són nombrosos, contribueixen a crear ocupació i, en general, a "donar vida" al poble. Per això, des de l'Ajuntament s'ha iniciat un projecte que, a la mida del nostre comerç, pretén dinamitzar-lo, aprofitant els seus valors propis i connectant-lo amb una activitat turística que va creixent.

L'any 2013 es va iniciar el projecte amb la renovació de la senyalització direccional urbana, incorporant-hi els comerços i serveis. Enguany, el projecte continuarà amb la instal·lació de plafons informadors dels atractius comercials i turístics del nucli de l'Abella, així com amb una renovació de la senyalització pròpia de cada establiment. El projecte ha comptat els dos anys amb el suport de la Diputació de Barcelona.

Convenis de col·laboració social amb el Consell Comarcal i PRMI

Per tal de proporcionar ocupació a les persones aturades del municipi, l'Ajuntament ha dut a terme diferents actuacions, entre les quals es compten els convenis de col·laboració amb el Consell Comarcal d'Osona per a compartir les despeses de la contractació de persones en situació d'atur. Durant la primera meitat de l'any 2014 s'ha tingut treballant a la brigada municipal una persona en situació d'atur (6 mesos) i, en el moment de redactar aquestes línies, està pendent de resolució un altre contracte per contractar una persona aturada perceptora de la Renda Mínima d'Inserció. La voluntat municipal és seguir treballant, justament, per crear ocupació al nostre poble.

L'Ajuntament assumeix directament la promoció turística local

Després de delegar la promoció turística successivament en el Consorci de Turisme Portes del Montseny i en Osona Turisme, l'Ajuntament ha assumit directament les tasques de promoció, unint-les a les de creació de producte que ja fa anys que desenvolupa. D'aquesta manera es pretén unificar els criteris d'actuació i, sobretot, treure més rendiment del recurs econòmics destinats fins ara a tals objectius. La primera actuació, que es desenvoluparà durant la segona meitat del 2014, serà la potenciació de la senyalització turística, l'edició de materials informatius sobre rutes i llocs d'interès, i la creació d'una nova pàgina web municipal.

Comencen els Plans d'Ocupació locals



Després d'aconseguir una subvenció de la Diputació de Barcelona, ja ha començat la contractació de persones aturades del municipi per realitzar treballs d'interès local. A hores d'ara se n'han contractat

dues, enquadrades en la brigada municipal, i es preveu contractar-ne un altra a finals de 2014 o principis de 2015. Totes les persones contractades han de ser usuàries del Servei de

Desenvolupament Local i per això és important que, si us trobeu en situació d'atur, us incorporeu a la seva Bossa de Treball.

Recuperació del Mercat del Trasto de Sant Martí de Centelles

Després de 7 anys de no fer-se, s'ha recuperat enguany el Mercat del Trasto de Sant Martí de Centelles. És un mercat amb objectes usats o fets amb material reciclat que, en comptes de ser llençats a la brossa, comencen una nova vida en altres mans. A banda que fomenta els valors del reciclatge i de la sostenibilitat en general, el Mercat també és una font d'ingressos complementària per a les persones que venen les andròmines mentre, per a les compradores, suposa a vegades un estalvi no gens menyspreable. Felicitem els promotors d'aquesta iniciativa i els participants, i els desitgem tot l'èxit per a futures edicions.



Es celebra el VIII Aplec Comarcal d'Osona a Sant Martí



El recuperat Parc de l'Alzinar de l'Oller ha estat l'escenari de la celebració del VIIIè Aplec Comarcal de colles sardanistes d'Osona, una activitat que va començar anys enrere al monestir de Sant Pere de Casserres. La trobada ha reunit a Sant Martí de Centelles varis centenars de persones que, a més de ballar, han fet sentits homenatges als sardanistes Pere Clota, Xavier Forcada i Lluís Subirana. No és menys important que durant l'acte també s'han estrenat les sardanes "L'Ausetana" i "L'Alzinar de l'Oller", aquesta darrera inspirada especialment en Sant Martí de Centelles.

Sant Martí commemora el Tricentenari de 1714



Sant Martí de Centelles forma part des de l'any 2012 de la Comissió Osona 1714, organitzadora de diferents actes relacionats amb la commemoració del Tricentenari de la Guerra de Successió. Entre altres, la creació d'un itinerari patrimonial pels escenaris de la guerra (crema de l'Abella i voladura del castell de Sant Martí) i altres activitats culturals.



Amb aquesta adhesió, l'Ajuntament ha volgut contribuir a difondre els fets històrics que van tenir com a conseqüència la pèrdua de les llibertats nacionals i de les institucions catalanes al segle XVIII, que ara tot just recuperem. A la tardor està previst fer una exposició sobre la Guerra de Successió a Sant Martí de Centelles.

Un gran èxit per a les Festes Major i d'Estiu de Sant Martí!

En el moment de redactar aquestes línies s'estan ultimant els preparatius de les dues festes que, sens dubte, aniran bé com cada any. Des de l'Ajuntament volem agrair a les persones de totes les edats que hi col·laboren la seva tasca importantíssima en la promoció cultural del nostre poble. Gràcies, doncs!

Subvencions per activitats culturals, educatives i esportives

D'acord amb la nova ordenança municipal de subvencions, s'han rebut les propostes i s'han atorgat les subvencions per activitats culturals d'entitats i persones considerades de bé públic per a Sant Martí de Centelles. En total, s'han atorgat un total de 2.700€. Fora d'aquesta convocatòria han quedat les entitats organitzadores de la Festa Major i de la Festa d'Estiu, que reben els suport municipal per altres vies, amb l'objectiu de seguir mantenint la qualitat i la capacitat de convocatòria dels actes que es programen cada any.



Recuperació del Parc de l'Alzinar de l'Oller

benvinguts al Parc de
L'ALZINAR DE L'OLLER

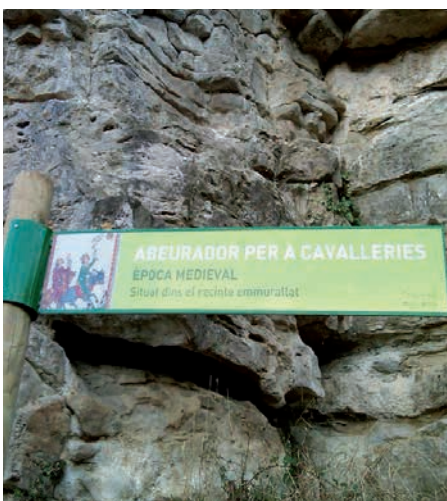
Un espai d'interès històric, natural i patrimonial de Sant Martí de Centelles, recuperat l'any 2014 per a la ciutadania del municipi i per a totes les persones que ens visiten.

<p>EL MAS OLLER Documentat des de principis del segle XIII, el mas Oller va escloure, a partir del segle XVI, un dels més importants de l'antiga parroquia de Sant de Vallbona: una propietat de...</p>	<p>L'ALZINAR DE L'OLLER Tradicionalment, a prop de les cases de pagès hi havia zones de bosc que proporcionaven tota mena de recursos útils: fusta, fullons i fruits, etc. En el cas de les...</p>	<p>L'ALZINAR DE L'OLLER, UN ESPAI TRADICIONAL DE TROBADA El tren va arribar a Sant Martí de Centelles l'any 1876. El poble anava i tornava a partir de 1910.</p>
--	---	---

S'ha recuperat com a Parc de l'Alzinar de l'Oller l'antic alzinar situat a prop del mas i colònia Oller. Aquest arbreda, originalment destinada a proporcionar ombra i aliment al bestiar de la casa de pagès (segles XVIII-XIX), es va convertir a principis del segle XX en un lloc de trobada de la colònia d'estiuejants de la colònia Oller, juntament amb les piscines situades ben a prop. Degradat en els darrers anys per manca de

manteniment, s'ha rehabilitat enguany amb l'estassada de la vegetació, la instal·lació de tanques protectores, la construcció d'una escala d'accés integrada en el paisatge i la rehabilitació dels pedrissos i escales monumentals de principis de 1900. En endavant us animem a fer ús d'aquest espai recuperat, que ja formarà part dels nombrosos atractius naturals i històrics del nostre municipi.

Finalitza la senyalització interpretativa del castell



Amb la instal·lació d'una taula d'orientació a peu de muralla, mirant cap al Montseny, així com d'altres elements menors, ha acabat la senyalització bàsica dels diferents espais del castell de Sant Martí, tal com estava previst en el projecte de posada en valor iniciat entre 2006-2007. Actualment, els visitants ja compten amb suficient informació sobre la fortalesa quan la visiten, tant si ho fan per l'exterior com si segueixen les visites guiades que, prèvia cita, es fan periòdicament (Més informació a l'Ajuntament: 93 844 24 06). A partir d'ara, el projecte del castell començarà una nova fase amb la seva incorporació a projectes de recerca acadèmics.

Conveni amb l'Institut Català d'Arqueologia Clàssica (ICAC)

Igual que l'any 2012 es va signar un conveni de col·laboració amb la Universitat Autònoma de Barcelona per a la realització de pràctiques d'estudiants a l'entorn del castell de Sant Martí, que encara es vigent, enguany se n'ha signat un altre amb l'ICAC per tal de dur a terme amb garanties científiques i costos menors tots els treballs arqueològics que siguin necessaris al municipi a efectes de recerca, protecció, difusió, etc. Sant Martí és una territori amb un abundant patrimoni arqueològic que no només s'ha conservar sinó que, en alguns casos, és un important element de promoció turística del municipi.

Incorporació de l'entorn del castell a un projecte de recerca finançat d'àmbit estatal

L'entorn del castell de Sant Martí s'ha incorporat a un projecte de recerca finançat pel Ministerio de Educació, gestionat pel Grup de Recerca d'Arqueologia dels Espais Agraris Medievals de la Universitat Autònoma de Barcelona. Aquest projecte, que es desenvoluparà en els propers anys, proporcionarà resultats científics sobre la dinàmica dels paisatges que seran útils tant per a la seva gestió com per a la creació de productes turístics (itineraris, rutes, jaciments visitables, etc.)

Sant Martí és un municipi segur, però no baixem la guàrdia

Davant d'algunes problemàtiques d'inseguretat ciutadana, com robatoris en domicilis, ocorregudes mesos enrere, des de l'Ajuntament es vol informar a tots els veïns que el nostre municipi es troba entre els que presenten menys incidències de tota la comarca, segons fonts dels Mossos d'Esquadra. Així mateix, es vol conscienciar a tothom que la seguretat total no és mai possible, essent encara més difícil en un municipi

extens i amb població dispersa com Sant Martí de Centelles. En tot cas, des de l'Ajuntament es seguirà treballant dins el límit de les nostres competències en seguretat i de la disponibilitat pressupostària per mantenir baixos els índexs de criminalitat al municipi, vetllant perquè tant el vigilant municipal com els Mossos d'Esquadra mantinguin alt el nivell d'alerta.

mossos d'esquadra



112
emergències

Contra les actituds incíviques en la tinença d'animals

Davant d'alguns conflictes veïnals derivats de la tinença d'animals de companyia en condicions no òptimes al municipi, des de l'Ajuntament es vol recordar a totes les persones que la tinença d'animals està estrictament regulada tant per la legislació general com per les ordenances municipals. Pel bé dels animals i per la qualitat de vida de les persones, així com pel bon clima entre veïns, us demanem que respecteu les normes de convivència alhora que us recordem que, en cas contrari, actuarem en el marc de les nostres competències per impedir actituds incíviques.

Realitzat el Pla d'Autoprotecció de l'Escola Bressol

La Diputació de Barcelona, a petició de l'Ajuntament, ha realitzat el Pla d'Autoprotecció de la Llar d'Infants "L'Arc de Sant Martí", tal com és preceptiu i necessari en aquest tipus d'equipaments públics. El Pla ja es troba actiu actualment.





Augmenten les subvencions per a les activitats de Joventut



La gestió conjunta dels serveis de Joventut entre els ajuntaments d'Aiguafreda i de Sant Martí pel que fa a personal, manteniment i activitats, s'ha estès darrerament a la col·laboració dels tècnics de les diferents àrees dels dos ajuntaments, en especial Joventut, Promoció Econòmica i Cultura. Arran d'aquesta col·laboració, no només

la programació de les activitats està més d'acord amb les necessitats reals del territori sinó que, a més, s'està incrementant el nombre i quantitat dels ajuts i subvencions de diferents administracions que s'adrecen a "El Punt", tant de la Generalitat de Catalunya com de la Diputació de Barcelona. Aquests ingressos externs permeten

mantenir, per exemple, els preus de les matrícules per curssets, etc. molt per sota del seu cost real. Actualment, entre les subvencions i les matrícules es cobreix gairebé al 100 % el programa d'activitats de "El Punt", incloent les Setmanes de Joventut que es fan pel juliol.

Continua amb èxit el projecte "Passa pel Punt, Passa't al Treball"

El projecte "Passa pel Punt, Passa't al Treball", dissenyat des del Servei d'Informació Juvenil d'Aiguafreda i Sant Martí de Centelles "El Punt", amb la col·laboració de les àrees de Promoció Econòmica dels dos ajuntaments, consisteix en la programació d'un seguit d'accions formatives adreçades als joves

de les dues poblacions, amb dos objectius: proporcionar coneixements útils per a la inserció laboral dels joves i, també, incrementar el nombre d'usuaris de "El Punt" que es beneficiïn dels seus serveis. El projecte funciona molt bé i ja són molts els curssets realitzats: anglès, conductor de carretons, manipulació d'aliments, català,

etc. El projecte compta amb el suport de la Generalitat de Catalunya, la Diputació de Barcelona i l'Institut Català de les Dones, entre altres.

Sant Martí es compromet a realitzar accions en el marc del PAES

El Pla d'Acció per a l'Energia Sostenible és un acord entre diferents institucions, entre elles més de 200 ajuntaments de la província de Barcelona, per tal de reduir en un 20 % les emissions a l'atmosfera fins al 2020. L'Ajuntament de Sant Martí en forma part i, en aquest sentit, compta amb un document que detalla les actuacions que es duran a terme en aquest període, algunes de les quals ja s'han implementat: millores energètiques en l'enllumenat públic, els equipaments escolars, etc.

Sant Martí contra els incendis forestals

L'11 de juny va tenir lloc a l'Ajuntament de Sant Martí la reunió informativa sobre el Pla de Protecció Contra Incendis Forestals, adreçada a propietaris forestals, responsables de masies i, en general, a tota la població interessada per aquesta problemàtica. L'explicació va anar a càrrec dels cossos de Bombers, Agents Rurals i Mossos d'Esquadra. Hi van assistir unes 25 persones. Des d'aquí us recomanem que, com sempre, sigueu curosos quan aneu pel bosc i us recordem que heu d'informar davant de qualsevol indici d'incendi forestal.

Incorporació a la deixalleria d'Aiguafreda

Després de fer un estudi de l'eficiència del servei, s'ha retirat el servei de deixalleria mòbil de la Mancomunitat La Plana que periòdicament arribava a Sant Martí de Centelles. Actualment, tots els veïns de Sant Martí poden dirigir-se a la deixalleria d'Aiguafreda, tal com preveu el conveni de col·laboració signat. Des d'aquí, us encoratgem a utilitzar aquest servei comú i, alhora, a desterrar hàbits incívics pel que fa a la brossa en papereres, espais públics, etc.

Instal·lació de LEDS en el nucli urbà



L'Ajuntament ha aconseguit una subvenció de la Diputació de Barcelona que permetran instal·lar enllumenat públic amb LED's en el centre urbà de l'Abella, amb l'objectiu de reduir la

despesa energètica del municipi. El nou enllumenat s'instal·larà durant aquest any 2014. L'actuació s'inclou en el desenvolupament del PAES a nivell local.

Programa "Desendolla't" a l'Escola Valldeneu i a la Llar d'Infants

En el marc del PAES de Sant Martí i en col·laboració amb l'Agència d'Energia d'Osona, l'Ajuntament ha col·laborat en la implementació a l'Escola Valldeneu del programa "Desendolla't". Aquest programa fa un estudi del consum de cada escola i aplica a cada centre un seguit de mesures, a més de fer propostes per optimitzar al màxim aquest consum i evitar els milers de watts perduts que no són utilitzats però que sí que són facturats. Les 21 escoles participants en el programa van estalviar prop de 100.000 € entre setembre de 2013 i abril de 2014. A més, el 50% de l'estalvi repercuteix directament en les escoles, de manera que poden obtenir uns ingressos extra molt benvinguts en plena època de retallades. Enguany està previst incorporar al programa "Desendolla't" la Llar d'Infants "L'Arc de Sant Martí", per tal que també aquest equipament estalvi energia i costos.

Restauració de la llera del Congost del Pont de l'Abella en avall

Gràcies a una subvenció aconseguida del Consorci per a la Defensa de la Conca del Riu Besòs, l'Ajuntament ha dut terme treballs de neteja i restauració de la llera del riu Congost entre el Pont de l'Abella i el final del C/ Nou. Els treballs han consistit en la retirada de brutícia, l'eliminació d'espècies invasores i la consolidació de les lleres en els punts més espatllats. La subvenció ha cobert el 50 % del cost i la resta ha estat coberta amb recursos propis municipals. Els treballs continuaran en el futur.

Instal·lació d'un reductor de fluxos de potència

En el marc de les actuacions destinades a reduir la despesa energètica a Sant Martí, s'ha instal·lat un reductor de fluxos en el proveïment d'electricitat als carrers Congost, Cingles de Bertí i Vic, el sector del nucli urbà on la potència contractada sobrepassava les necessitats reals d'enllumenat. Amb la instal·lació del reductor de fluxos, subvencionada per la Diputació de Barcelona, aconseguim un menor consum sense perjudici de la seguretat i la comoditat dels veïns.

Inauguració del Circuit d'Orientació Permanent del Castell



En el marc de les Jornades Europees del Patrimoni 2013 es va inaugurar amb una cursa el nou Circuit d'Orientació del Castell de Sant Martí. Més de 60 persones de diferents llocs de Catalunya hi van participar, agrupades en diferents categories. Aquest Circuit complementa el ja existent prèviament de L'Abella-Valldaneu, molt freqüentat per la gent. Amb els circuits dels pobles veïns de Tagamanent i Aiguafreda, aquest sector entre el Montseny i els Cingles de Bertí s'està consolidant com una destinació privilegiada per a la pràctica d'aquest esport.

Instal·lació de cistelles de minibàsquet i altres equipaments a la pista poliesportiva de l'Oller

Després d'aconseguir un ajut de la Diputació de Barcelona per aquesta finalitat, s'han adquirit dues cistelles de minibàsquet per equipar la pista poliesportiva municipal, per tal de potenciar l'ús d'aquell equipament per part de persones, clubs i entitats esportives en general. Així mateix, s'ha comprat una nova xarxa de tennis i s'han substituït les xarxes de les porteries de futbol.

Acte de Reconeixement a l'esquiadora santmartinenca Mariona Boix



L'Ajuntament va realitzar un acte de reconeixement a la jove esquiadora santmartinenca Mariona Boix, que es va proclamar campiona d'Espanya d'Esquí en categoria absoluta, modalitat eslòlom, als campionats que

van tenir lloc a Sierra Morena aquest darrer hivern. Des d'aquí tornem a felicitar-la i l'encoratgem a continuar amb els seus èxits. L'Ajuntament, en la mesura de les seves possibilitats, li donarà tot el suport que calgui.



Suport municipal a les activitats esportives en l'entorn natural de Sant Martí



Sant Martí de Centelles és un dels pobles que tenen més activitats esportives a l'aire lliure durant l'any. Algunes d'aquestes activitats són promogudes per l'Ajuntament (escalada, orientació, etc.) i altres per les entitats esportives, tant per les que fa anys que treballen com

les de constitució més recent. En aquest segon cas, l'Ajuntament procura donar suport directe i indirecte a les activitats, mitjançant subvencions, sol·licitud de material esportiu a la Diputació de Barcelona, tramitació d'ajuts adreçats a les entitats que atorguen altres

administracions, etc. En els darrers mesos s'ha col·laborat activament en l'organització de la Caminada de Sant Martí de Centelles (Els Gafarrons), la Cursa d'Orientació Nocturna (Ànimes del Purgatori), la Cursa de l'Alt Congost (Grup d'Atletes del Congost).

3.300 € en subvencions municipals a les entitats esportives

D'acord amb la nova ordenança municipal de subvencions, s'han rebut les propostes i s'han atorgat les subvencions amb què l'Ajuntament vol promoure les activitats esportives en què participa la gent de Sant Martí de Centelles. En total, s'han atorgat un total de 3.300 € a diferents clubs i entitats, que hauran de justificar la realització de les activitats previstes i fer constar, tal com preveu l'ordenança, el suport municipal en publicitat, etc.

L'Ajuntament cerca alternatives per a la instal·lació de la pista de Skate

Després que un grup de joves del municipi demanés a l'Ajuntament la instal·lació d'una pista de skate l'any passat, l'Ajuntament va encarregar a la Diputació de Barcelona la realització d'un estudi per determinar l'emplaçament més adient així com els costos d'aquesta instal·lació. Arran d'aquest estudi, es van haver de descartar els dos llocs inicialment

proposats (pista poliesportiva de l'Oller, solar del nucli de l'Abella) per les molèsties que hauria provocat als veïns, així com pel cost econòmic dels treballs d'arranjament, compra, seguretat, etc. L'Ajuntament segueix interessat en aquest equipament i segueix treballant per trobar el lloc adient i els recursos necessaris.

Es recupera la tradicional cursa de Valldaneu per la Festa Major

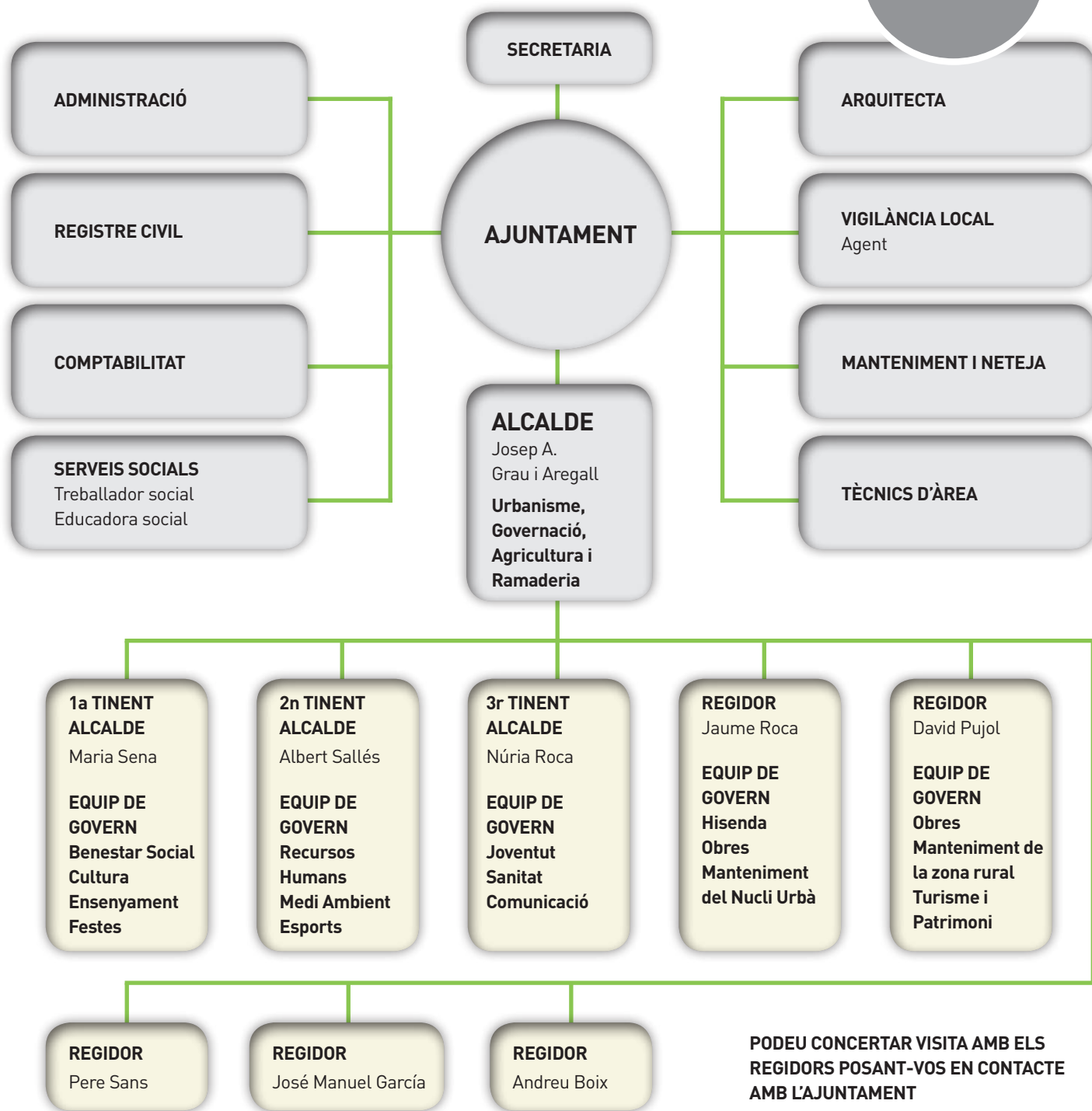


Durant la Festa Major de Sant Martí de l'any 2013 es va recuperar una activitat tradicionalment lligada al programa d'actes que s'havia perdut: la cursa de Valldaneu, que relliga el nucli urbà de l'Abella amb l'antiga parròquia, un dels llocs patrimonials i naturals més emblemàtics del municipi. La cursa va ser tot un èxit en la seva primera edició després de la recuperació i enguany torna a fer-se.

Manteniment de les franges de protecció contra incendis



L'Ajuntament a dut a terme durant el mes de juny els treballs de manteniment de les franges de protecció contra els incendis forestals a les urbanitzacions i nuclis urbans propers al bosc. Com se sap, aquests espais requereixen per llei el manteniment d'una franja de 25 metres d'amplada lliure de bardisses i vegetació que presenti un risc d'incendi. En total s'han netejat un total de 8,66 hectàrees (86.600 m²). Els treballs els ha dut a terme la brigada municipal, reforçada pels Plans d'Ocupació Locals d'enguany i una empresa de serveis forestals. D'altra banda, l'Ajuntament ha sol·licitat una subvenció destinada a cobrir els costos d'aquests treballs, tan necessaris per a la nostra seguretat.



Telefons d'interès

Ajuntament d'Aiguafreda
Ajuntament de Centelles
Ajuntament de Tagamanent
Rectoria d'Aiguafreda
Rectoria de Centelles
Vigilància local Sant Martí
Farmàcia Sant Martí
Emergències

Dispensaris

Consultori Sant Martí
Consultori Aiguafreda
CAP Centelles

93 844 22 53

93 881 03 75

93 842 91 26

93 844 01 04

93 881 10 32

608 79 32 32

93 844 01 57

112

93 844 05 00

93 844 10 26

93 881 04 85

Escoles

CEIP Valldaneu

CEIP La Muntanya

Escola Bressol

L'Arc de Sant Martí

IES Pere Barnils

Hospitals

Hospital General de Vic

Hospital de Granollers

Transports

Taxi

Estació de tren Sant Martí

93 844 17 40

93 844 01 79

93 844 02 55

93 881 27 52

93 889 11 11

93 849 10 11

617 60 24 56

93 844 05 34

Ajuntament de Sant Martí de Centelles

C/ Estació, 2
Tel. 93 844 24 06
Fax 93 844 11 20
st.martí@diba.cat
www.smarticentelles.org

Horari:

Matins matins de 8 a 2
(de dilluns a divendres)
Tardes tardes de 5 a 7
(dilluns, dimarts i dijous)
Visites amb l'alcalde i els regidors, en hores convingudes



Connecta't al nostre web!!!



FESTA MAJOR DE SANT MARTÍ DE CENTELLES-2014

Dijous, 24 de juliol

20.00h PREGÓ DE FESTA MAJOR
"Sala de Plens de l'Ajuntament
A càrrec de Montse Moya Arjant
Tot seguit, exhibició de Zoom4You

Divendres, 25 de julio. Sant Jaume

09.00H MISSA I XOCOLATADA A VALLDANEU.
19.00H MERCADET AL CARRER ESTACIÓ I AUDICIÓ DE SARDANES
A càrrec de la Cobla Vila de Caldes
Organitza: "Amics de la Sardana de la Vall del Congost"

20.30H SOPAR POPULAR DE FESTA MAJOR I KARAOKE
A la pista poliesportiva de l'Oller

Nota: Per reservar taula cal trucar a l'Ajuntament fins el 23 de juliol (93 844 24 06)
Recordeu que cal portar el sopar. Hi haurà servei de bar.

00.00H DISCOMÒBIL
A càrrec de Fem Festa
A la Plaça de l'Ajuntament.

Dissabte, 26 de juliol

17.00H Festa de l'Escuma.
Berenar per als nens i nenes.

22.00H 8ena NIT MUSICAL A VALLDANEU
A càrrec del Grup de Gospel "MESSENGERS."
Venda d'entrepans de butifarra.
Coca i cava.

Nota: Si no disposeu de vehicle podeu pujar en cotxe a Valldaneu trucant a l'Ajuntament fins el dia 24 de juliol.

Diumenge, 27 de juliol

09.00H 2a CURSA DE VALLDANEU
Sortida i arribada a la Plaça de l'ajuntament.

14.00H ARROSSADA POPULAR
Al Parc de l'Alzinar de l'Oller

21.00H ESPECTACLE DE FOC
A càrrec dels "Cabrons i Bruixes de Centelles"
A la Plaça de l'ajuntament.

Els tiquets del concert de Valldaneu i l'arrossada són a la venda a l'Ajuntament en hores d'oficina (93 844 2406)
La "Comissió de Festes Sant Jaume 76" es reserva el dret d'alterar o modificar els actes de la Festa Major i agraeix la col.laboració de totes les persones que la fan possible.

FESTA D'ESTIU DE SANT MARTÍ 2014

Dissabte, 23 d'agost

18:30 h., Espai Patrimonial del Castell de Sant Martí
Actes de commemoració del Tricentenari de la Guerra de Successió (1714-2014)

20:30 h., a la Plaça
Botifarrada popular, cinema a la fresca i xocolatada amb coca
Inscripció: 6 €

2N CONCURS DE PASTISSOS
Obert a tothom. Cal lliurar el pastís abans de sopar

Diumenge, 24 d'agost

11:30 h. GIMCANA RURAL I ALTRES ACTIVITATS
Totes les activitats son gratuïtes

14.00 h ARROSSADA POPULAR
Preu 12 €. Cal portar plats i coberts.
Animarem la sobretaula amb l'actuació dels "T Delegats"

ANIMAREM LA SOBRETAULA AMB L'ACTUACIÓ DELS "T DELEGATS"

Venda de tiquets per l'arrossada:
93 844 03 17 - 93 844 10 67
festaestiu@gmail.com
Preguem reservar abans del 20 d'agost

Busca'ns al Facebook: **Festa Estiu**